

2015 年度

吉林省农业科学院部门决算

2016 年 8 月 25 日

目 录

第一部分 部门概况

- 一、主要职能
- 二、机构设置及部门决算单位构成

第二部分 2015 年度部门决算表

- 一、收入支出决算总表
- 二、收入决算表
- 三、支出决算表
- 四、财政拨款收入支出决算总表
- 五、一般公共预算财政拨款支出决算表
- 六、一般公共预算财政拨款基本支出决算表
- 七、一般公共预算财政拨款“三公”经费支出决算表
- 八、政府性基金预算财政拨款收入支出决算表

第三部分 2015 年度部门决算情况说明

第四部分 名词解释

第一部分 部门概况

一、主要职能

(一) 负责作物学、园艺学、土壤肥料、植物保护、生物技术、畜牧兽医学、农业资源与环境保护、农村生态、农业工程、农产品加工、农产品质量安全，农业环境安全，生物安全、农业信息、农村经济和农业可持续发展等领域的科学研究、技术创新与集成、成果公益性转化与推广，承担以上领域的检测、监控、观测、咨询服务等相关工作

(二) 负责推动农业科技创新，促进农业科技进步。

二、机构设置及部门决算单位构成

纳入吉林省农业科学院 2015 年度部门决算编制范围的单位包括：

1. 吉林省农业科学院本级
2. 吉林工程职业学院

根据所承担的工作职责和人员编制，吉林省农业科学院（中国农业科技东北创新中心）设置党务行政管理内设机构 12 个，科研科辅机构 19 个。

(一) 党务行政管理内设机构 12 个，分别是：

党委办公室、院办公室、人事处、退（离）休职工服务处、财务处、资产管理处、科研管理处、科研条件保障处、国际合作处、监察处（纪检委办公室）、审计处、后勤安全

保卫处。

(二) 科研科辅机构 19 个，分别是：

畜牧科学分院（畜牧兽医研究所）、动物生物技术研究
所、动物营养与饲料研究所、草地与生态研究所、农业生物
技术研究所、农业资源与环境研究所、农业经济与信息研究
所（东北区域农业发展研究中心）、农业质量标准与检测技
术研究所、农村能源与生态研究所、农产品加工研究所、植
物保护研究所、作物资源研究所、经济植物研究所、玉米研
究所、水稻研究所、大豆研究所、花生研究所、果树研究所、
良种繁育实验场（洮南综合试验站）。

2015 年实有人员 2,534 人，其中：在职人员 1,547 人，
离退休人员 987 人。

第二部分 2015 年度部门决算表

一、收入支出决算总表

收入支出决算总表

公开01表
单位：万元

部门：吉林省农业科学院

收入			支出		
项 目	行次	决算数	项 目	行次	决算数
栏 次		1	栏 次		2
一、财政拨款收入	1	37,070.68	一、一般公共服务支出	29	164.44
二、上级补助收入	2		二、外交支出	30	
三、事业收入	3	8,171.55	三、国防支出	31	
四、经营收入	4		四、公共安全支出	32	
五、附属单位上缴收入	5		五、教育支出	33	10,196.39
六、其他收入	6	13.76	六、科学技术支出	34	28,597.84
	7		七、文化体育与传媒支出	35	
	8		八、社会保障和就业支出	36	95.33
	9		九、医疗卫生与计划生育支出	37	837.11
	10		十、节能环保支出	38	8.15
	11		十一、城乡社区支出	39	
	12		十二、农林水支出	40	7,157.33
	13		十三、交通运输支出	41	
	14		十四、资源勘探信息等支出	42	4.28
	15		十五、商业服务业等支出	43	
	16		十六、金融支出	44	
	17		十七、援助其他地区支出	45	
	18		十八、国土海洋气象等支出	46	
	19		十九、住房保障支出	47	1,810.80
	20		二十、粮油物资储备支出	48	
	21		二十一、其他支出	49	176.13
	22		二十二、债务还本支出	50	
	23		二十三、债务付息支出	51	
本年收入合计	24	45,255.99	本年支出合计	52	49,047.80
用事业基金弥补收支差额	25	9.70	结余分配	53	
年初结转和结余	26	11,195.79	年末结转和结余	54	7,413.69
	27			55	
合计	28	56461.48	合计	56	56,461.48

二、收入决算表

收入决算表

公开02表
单位：万元

部门：吉林省农业科学院

项 目		本年收入合计	财政拨款收入	上级补 助收入	事业收入	经营 收入	附属单 位上缴 收入	其他收 入
功能分类 科目编码	科目名称							
栏次		1	2	3	4	5	6	7
合计		45,255.99	37,070.68		8,171.55			13.76
201	一般公共服务支出	162.52	162.52					
20110	人力资源事务	66.52	66.52					
2011099	其他人事事务支出	66.52	66.52					
20117	质量技术监督与检验检疫事务	96.00	96.00					
2011709	标准化管理	96.00	96.00					
205	教育支出	9,589.75	7,057.63		2,530.20			1.92
20503	职业教育	9,589.75	7,057.63		2,530.20			1.92
2050302	中专教育	38.08	38.08					
2050305	高等职业教育	9,551.67	7,019.55		2,530.20			1.92
206	科学技术支出	27,949.93	23,936.05		4,013.88			
20602	基础研究	1,118.00	1,118.00					
2060204	重点实验室及相关设施	1,118.00	1,118.00					
20603	应用研究	19,337.00	15,771.09		3,565.91			
2060301	机构运行	13,974.84	13,458.59		516.25			
2060302	社会公益研究	5,362.16	2,312.50		3,049.66			
20604	技术与研究开发	706.62	706.62					
2060402	应用技术研究开发	513.47	513.47					
2060403	产业技术研究开发	20.00	20.00					
2060404	科技成果转化与扩散	173.15	173.15					
20605	科技条件与服务	3,461.12	3,461.12					
2060503	科技条件专项	765.00	765.00					
2060599	其他科技条件与服务支出	2,696.12	2,696.12					
20609	科技重大专项	1,622.44	1,174.47		447.97			
2060901	科技重大专项	1,622.44	1,174.47		447.97			
20699	其他科学技术支出	1,704.75	1,704.75					
2069999	其他科学技术支出	1,704.75	1,704.75					
208	社会保障和就业支出	65.50	65.50					
20808	抚恤	65.50	65.50					
2080801	死亡抚恤	65.50	65.50					
210	医疗卫生与计划生育支出	837.11	837.11					
21005	医疗保障	837.11	837.11					
2100502	事业单位医疗	837.11	837.11					
211	节能环保支出	0.20	0.20					
21103	污染防治	0.20	0.20					
2110399	其他污染防治支出	0.20	0.20					

213	农林水支出	4,694.79	3,055.48		1,627.46			11.84
21301	农业	4,694.79	3,055.48		1,627.46			11.84
2130106	科技转化与推广服务	2,215.29	2,215.29					
2130109	农产品质量安全	262.00	262.00					
2130199	其他农业支出	2,217.50	578.19		1,627.46			11.84
215	资源勘探信息等支出	3.80	3.80					
21508	支持中小企业发展和管理支出	3.80	3.80					
2150805	中小企业发展专项	3.80	3.80					
221	住房保障支出	1,810.80	1,810.80					
22102	住房改革支出	1,810.80	1,810.80					
2210201	住房公积金	806.84	806.84					
2210203	购房补贴	1,003.96	1,003.96					
229	其他支出	141.59	141.59					
22999	其他支出	141.59	141.59					
2299901	其他支出	141.59	141.59					

注：本表反映部门本年度取得的各项收入情况。

三、支出决算表

支出决算表

公开03表

部门：吉林省农业科学院

单位：万元

项 目		本年支出合计	基本支出	项目支出	上缴上级支出	经营支出	对附属单位补助支出
功能分类科目编码	科目名称						
栏次		1	2	3	4	5	6
合计		39,899.26	21,645.00	18,254.26			
201	一般公共服务支出	164.44		164.44			
20110	人力资源事务	64.49		64.49			
2011099	其他人事事务支出	64.49		64.49			
20117	质量技术监督与检验检疫事务	99.95		99.95			
2011706	质量技术监督行政执法及业务管理	29.92		29.92			
2011709	标准化管理	70.04		70.04			
205	教育支出	10,196.39	6,269.32	3,927.07			
20503	职业教育	10,196.39	6,269.32	3,927.07			
2050302	中专教育	59.84		59.84			
2050305	高等职业教育	10,136.55	6,269.32	3,867.23			
206	科学技术支出	28,597.84	14,443.24	14,154.60			
20602	基础研究	2,522.44		2,522.44			
2060204	重点实验室及相关设施	2,522.44		2,522.44			
20603	应用研究	19,290.30	13,974.84	5,315.46			
2060301	机构运行	13,974.84	13,974.84				
2060302	社会公益研究	5,087.58		5,087.58			
2060399	其他应用研究支出	227.88		227.88			
20604	技术与开发	838.10		838.10			
2060402	应用技术研究与开发	556.55		556.55			
2060403	产业技术研究与开发	67.63		67.63			
2060404	科技成果转化与扩散	213.92		213.92			
20605	科技条件与服务	3,482.42		3,482.42			
2060503	科技条件专项	241.37		241.37			
2060599	其他科技条件与服务支出	3,241.04		3,241.04			
20609	科技重大专项	1,555.59		1,555.59			
2060901	科技重大专项	1,555.59		1,555.59			
20699	其他科学技术支出	908.99	468.40	440.59			
2069999	其他科学技术支出	908.99	468.40	440.59			
208	社会保障和就业支出	95.33	95.33				
20808	抚恤	95.33	95.33				
2080801	死亡抚恤	95.33	95.33				
210	医疗卫生与计划生育支出	837.11	837.11				
21005	医疗保障	837.11	837.11				
2100502	事业单位医疗	837.11	837.11				
211	节能环保支出	8.15		8.15			
21103	污染防治	8.15		8.15			
2110399	其他污染防治支出	8.15		8.15			

213	农林水支出	7,157.33	49.37	7,107.96			
21301	农业	7,157.33	49.37	7,107.96			
2130106	科技转化与推广服务	3,435.88		3,435.88			
2130109	农产品质量安全	1,111.75		1,111.75			
2130111	统计监测与信息服务	0.68		0.68			
2130199	其他农业支出	2,609.03	49.37	2,559.65			
215	资源勘探信息等支出	4.28		4.28			
21508	支持中小企业发展和管理支出	4.28		4.28			
2150805	中小企业发展专项	4.28		4.28			
221	住房保障支出	1,810.80	1,810.80				
22102	住房改革支出	1,810.80	1,810.80				
2210201	住房公积金	806.84	806.84				
2210203	购房补贴	1,003.96	1,003.96				
229	其他支出	176.13		176.13			
22999	其他支出	176.13		176.13			
2299901	其他支出	176.13		176.13			

注：本表反映部门本年度各项支出情况。

四、财政拨款收入支出决算总表

财政拨款收入支出决算总表

公开04表

部门：吉林省农业科学院

单位：万元

收入			支出				
项 目	行次	金 额	项 目	行次	合 计	一般公共预 算财政拨款	政府性基 金预算财 政拨款
栏 次		1	栏 次		2	3	4
一、一般公共预算财政拨款	1	37,070.68	一、一般公共服务支出	31	164.44	164.44	
二、政府性基金预算财政拨款	2		二、外交支出	32			
	3		三、国防支出	33			
	4		四、公共安全支出	34			
	5		五、教育支出	35	7,668.97	7,668.97	
	6		六、科学技术支出	36	24,583.96	24,583.96	
	7		七、文化体育与传媒支出	37			
	8		八、社会保障和就业支出	38	95.33	95.33	
	9		九、医疗卫生与计划生育支出	39	837.11	837.11	
	10		十、节能环保支出	40	8.15	8.15	
	11		十一、城乡社区支出	41			
	12		十二、农林水支出	42	5,662.60	5,662.60	
	13		十三、交通运输支出	43			
	14		十四、资源勘探信息等支出	44	4.28	4.28	
	15		十五、商业服务业等支出	45			
	16		十六、金融支出	46			
	17		十七、援助其他地区支出	47			
	18		十八、国土海洋气象等支出	48			
	19		十九、住房保障支出	49	1,810.80	1,810.80	
	20		二十、粮油物资储备支出	50			
	21		二十一、其他支出	51	176.13	176.13	
	22		二十二、债务还本支出	52			
	23		二十三、债务付息支出	53			
本年收入合计	24	37,070.68	本年支出合计	77	41,011.76	41,011.76	
	25			78			
年初财政拨款结转和结余	26	11,161.48	年末财政拨款结转和结余	79	7,220.40	7,220.40	
一、一般公共预算财政拨款	27	11,161.48	基本支出结转	80			
二、政府性基金预算财政拨款	28		项目支出结转和结余	81	7,220.40	7,220.40	
	29			82			
总计	30	48,232.16	总计	83	48,232.16	48,232.16	

注：本表反映部门本年度一般公共预算财政拨款和政府性基金预算财政拨款的总收支和年末结转结余情况。

五、一般公共预算财政拨款支出决算表

一般公共预算财政拨款支出决算表

公开05表

单位：万元

部门：吉林省农业科学院

项 目		本年支出合计	基本支出	项目支出
功能分类科目编码	科目名称			
栏次		1	2	3
合计		41,011.76	20,885.42	20,126.34
201	一般公共预算服务支出	164.44		164.44
20110	人力资源事务	64.49		64.49
2011099	其他人事事务支出	64.49		64.49
20117	质量技术监督与检验检疫事务	99.95		99.95
2011706	质量技术监督行政执法及业务管理	29.92		29.92
2011709	标准化管理	70.04		70.04
205	教育支出	7,668.97	4,215.19	3,453.78
20503	职业教育	7,668.97	4,215.19	3,453.78
2050302	中专教育	59.84		59.84
2050305	高等职业教育	7,609.13	4,215.19	3,393.94
206	科学技术支出	24,583.96	13,926.99	10,656.97
20602	基础研究	2,522.44		2,522.44
2060204	重点实验室及相关设施	2,522.44		2,522.44
20603	应用研究	15,724.39	13,458.59	2,265.80
2060301	机构运行	13,458.59	13,458.59	
2060302	社会公益研究	2,037.92		2,037.92
2060399	其他应用研究支出	227.88		227.88
20604	技术与研究开发	838.10		838.10
2060402	应用技术与研究开发	556.55		556.55
2060403	产业技术与研究开发	67.63		67.63
2060404	科技成果转化与扩散	213.92		213.92
20605	科技条件与服务	3,482.42		3,482.42
2060503	科技条件专项	241.37		241.37
2060599	其他科技条件与服务支出	3,241.04		3,241.04
20609	科技重大专项	1,107.62		1,107.62
2060901	科技重大专项	1,107.62		1,107.62
20699	其他科学技术支出	908.99	468.40	440.59
2069999	其他科学技术支出	908.99	468.40	440.59
208	社会保障和就业支出	95.33	95.33	
20808	抚恤	95.33	95.33	
2080801	死亡抚恤	95.33	95.33	
210	医疗卫生与计划生育支出	837.11	837.11	
21005	医疗保障	837.11	837.11	
2100502	事业单位医疗	837.11	837.11	

211	节能环保支出	8.15		8.15
21103	污染防治	8.15		8.15
2110399	其他污染防治支出	8.15		8.15
213	农林水支出	5,662.60		5,662.60
21301	农业	5,662.60		5,662.60
2130106	科技转化与推广服务	3,435.88		3,435.88
2130109	农产品质量安全	1,111.75		1,111.75
2130111	统计监测与信息服务	0.68		0.68
2130199	其他农业支出	1,114.30		1,114.30
215	资源勘探信息等支出	4.28		4.28
21508	支持中小企业发展和管理支出	4.28		4.28
2150805	中小企业发展专项	4.28		4.28
221	住房保障支出	1,810.80	1,810.80	
22102	住房改革支出	1,810.80	1,810.80	
2210201	住房公积金	806.84	806.84	
2210203	购房补贴	1,003.96	1,003.96	
229	其他支出	176.13		176.13
22999	其他支出	176.13		176.13
2299901	其他支出	176.13		176.13

注：本表反映部门本年度一般公共预算财政拨款实际支出情况。

六、一般公共预算财政拨款基本支出决算表

一般公共预算财政拨款基本支出决算表

公开06表

部门：吉林省农业科学院

单位：万元

项 目		本年支出合计	人员经费	公用经费
经济分 类科目 编码	科目名称			
栏次		1	2	3
合计		20,885.42	19,011.97	1,873.45
301	工资福利支出	11,589.40	11,589.40	
30101	基本工资	4,310.68	4,310.68	
30102	津贴补贴	742.31	742.31	
30103	奖金	113.54	113.54	
30104	社会保障缴费	1,311.51	1,311.51	
30107	绩效工资	5,111.36	5,111.36	
302	商品和服务支出	1,738.15		1,738.15
30201	办公费	19.55		19.55
30202	印刷费	16.93		16.93
30203	咨询费	13.92		13.92
30204	手续费	2.12		2.12
30205	水费	15.82		15.82
30206	电费	139.82		139.82
30207	邮电费	49.84		49.84
30208	取暖费	640.71		640.71
30209	物业管理费	92.78		92.78
30211	差旅费	128.92		128.92
30213	维修（护）费	227.54		227.54
30214	租赁费	5.98		5.98
30215	会议费	4.58		4.58
30216	培训费	2.53		2.53
30217	公务接待费	2.00		2.00
30218	专用材料费	152.95		152.95
30225	专用燃料费	7.28		7.28
30226	劳务费	11.59		11.59
30227	委托业务费	15.18		15.18
30228	工会经费	64.66		64.66
30229	福利费	17.02		17.02
30231	公务用车运行维护费	87.41		87.41
30239	其他交通费用	18.88		18.88
30240	税金及附加费用	0.15		0.15

303	对个人和家庭的补助	7,422.57	7,422.57	
30301	离休费	233.05	233.05	
30302	退休费	4,654.79	4,654.79	
30303	退职（役）费	2.44	2.44	
30304	抚恤金	266.69	266.69	
30305	生活补助	59.23	59.23	
30307	医疗费	20.73	20.73	
30309	奖励金	2.85	2.85	
30311	住房公积金	1,176.74	1,176.74	
30313	购房补贴	1,003.96	1,003.96	
30399	其他对个人和家庭的补助支出	2.09	2.09	
310	其他资本性支出	135.30		135.30
31002	办公设备购置	22.70		22.70
31003	专用设备购置	109.53		109.53
31007	信息网络及软件购置更新	3.07		3.07

注：本表反映部门本年度一般公共预算财政拨款基本支出明细情况。

七、一般公共预算财政拨款“三公”经费支出决算表

一般公共预算财政拨款“三公”经费支出决算表

公开07表

单位：万元

部门：吉林省农业科学院

2015年度预算数						2015年度决算数					
合计	因公出国 (境)	公务用车购置及运行费			公务接 待费	合计	因公出国 (境) 费	公务用车购置及运行费			公务 接待 费
		小计	公务用 车	公务用 车				小计	公务用 车 购置费	公务用 车 运行费	
1	2	3	4	5	6	7	8	9	10	11	12
175.52	0	148.5	0	148.5	27.02	90.31	0	88.31	0	88.31	2

注：2015年度预算数为“三公”经费年初预算数，决算数是包括当年一般公共预算财政拨款和以前年度结转

八、政府性基金预算财政拨款收入支出决算表

政府性基金预算财政拨款收入支出决算表

公开08表

部门：吉林省农业科学院

单位：万元

项 目		年初结转 和结余	本年收入	本年支出			年末结转 和结余
功能分类 科目编码	科目名称			小计	基本支出	项目支出	
栏次		1	2	3	4	5	6
合计							

注：本表反映部门本年度政府性基金预算财政拨款收入支出及结转和结余情况。

说明：吉林省农业科学院没有政府性基金收入，也没有使用政府性基金安排的支出，故本表无数据。

第三部分 2015 年度部门决算情况说明

一、关于吉林省农业科学院 2015 年度收入支出决算总体情况说明

吉林省农业科学院 2015 年收入总计 45,255.99 万元，比 2014 年增加 5,074.75 万元，增长 12.63%；支出总计 49,047.80 万元，增加 14,969.79 万元，增长 43.93%。主要原因：2015 年度收入增加的主要原因是：1. 财政拨款收入 37,070.68 万元，比上年增加 3,939.78 万元，增幅 11.89%；2. 事业收入 8,171.55 万元，比上年增加 1,131.63 万元，增幅 16.07%；3. 其他收入 13.76 万元，比上年增加 3.34 万元，增幅 32.05%；2015 年度支出增加的主要原因是：1. 基本支出 23,505.17 万元，比上年增加 3,217.01 万元，增幅 15.86%；2. 项目支出 25,542.62 万元，比上年增加 11,752.77 万元，增幅 85.23%。具体情况如图 1 所示：

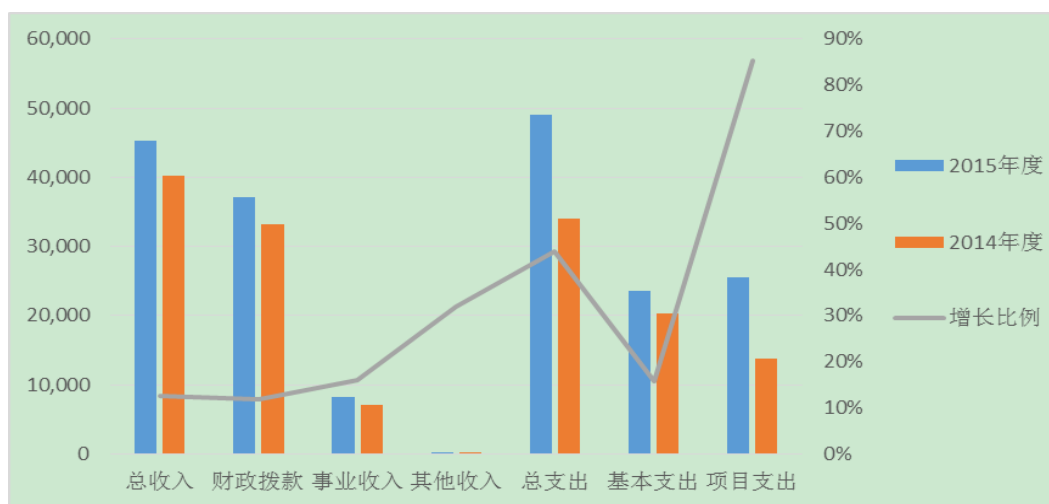


图 1. 吉林省农业科学院 2014 年度与 2015 年度收入支出情况对比图

二、关于吉林省农业科学院 2015 年度收入决算情况说明

本年收入合计 45,255.99 万元，其中：财政拨款收入 37,070.68 万元，占 81.91%；上级补助收入 0 万元，占 0%；事业收入 8171.55 万元，占 18.06%；经营收入 0 万元，占 0%；附属单位上缴收入 0 万元，占 0%；其他收入 13.76 万元，占 0.03%。具体情况如图 2 所示：

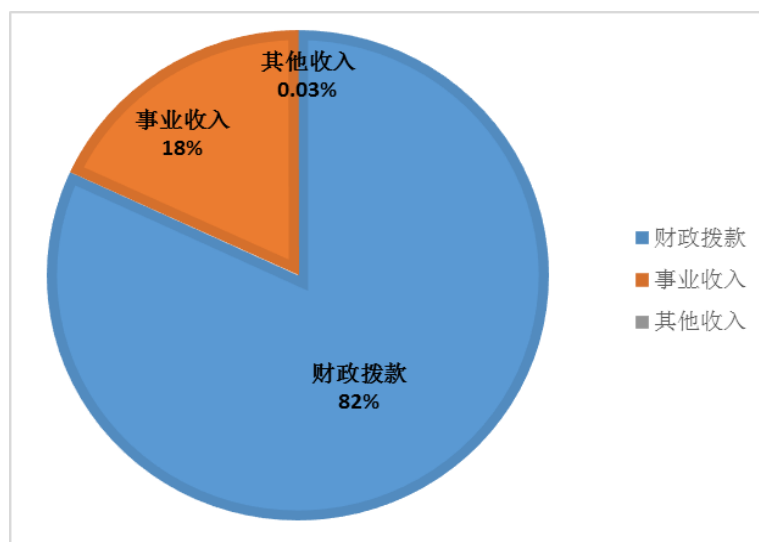


图 2. 2015 年度省农科院决算收入构成情况图

三、关于吉林省农业科学院 2015 年度支出决算情况说明

本年支出合计 49,047.80 万元，其中：基本支出 23,505.17 万元，占 47.92%；项目支出 25,542.62 万元，占 52.08%；上缴上级支出 0 万元，占 0%；经营支出 0 万元，占 0%；对附属单位补助支出 0 万元，占 0%。具体情况如图 3 所示：

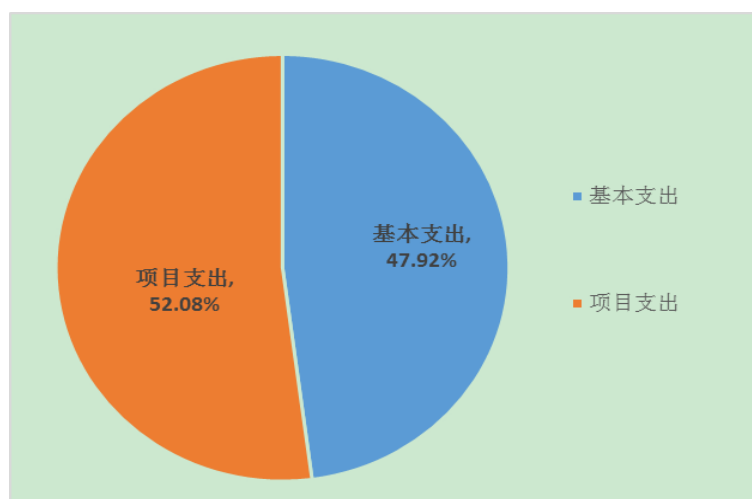


图 3. 2015 年度省农科院决算支出构成情况图

四、关于吉林省农业科学院 2015 年度财政拨款收入支出决算总体情况说明

吉林省农业科学院 2015 年财政拨款收支总决算 48,232.16 万元，财政拨款收支总计比 2014 年各增加 6,853.71 万元，增长 16.56%。主要原因：财政拨款收入增加 3,943.11 万元；政府性基金收入减少 3.33 万元；年初财政拨款结转和结余增加 3,392.05 万元；基本支出增加 3,000.18 万元；项目支出增加 11,004.96 万元；年末财政拨款结转和结余减少 2,689.34 万元。具体情况如图 4 所示：

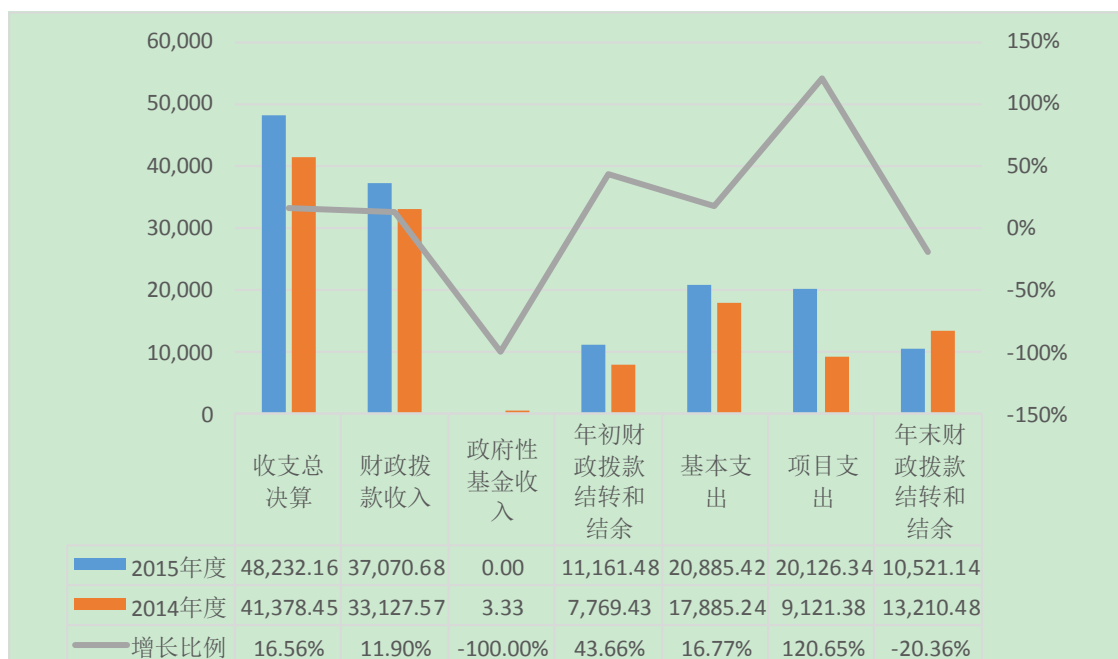


图 4. 吉林省农业科学院 2014 年度 2015 年度财政拨款收支总决算对比图

五、关于吉林省农业科学院 2015 年度一般公共预算财政拨款支出决算情况说明

(一) 财政拨款支出决算总体情况

吉林省农业科学院 2015 年财政拨款支出 41,011.76 万元，占本年支出合计的 83.62%。与 2014 年相比，财政拨款支出增加 14,007.31 万元，增长 51.87%。主要原因：基本支出增加 3,000.18 万元；项目支出增加 11,007.13 万元。具体情况如图 5 所示：

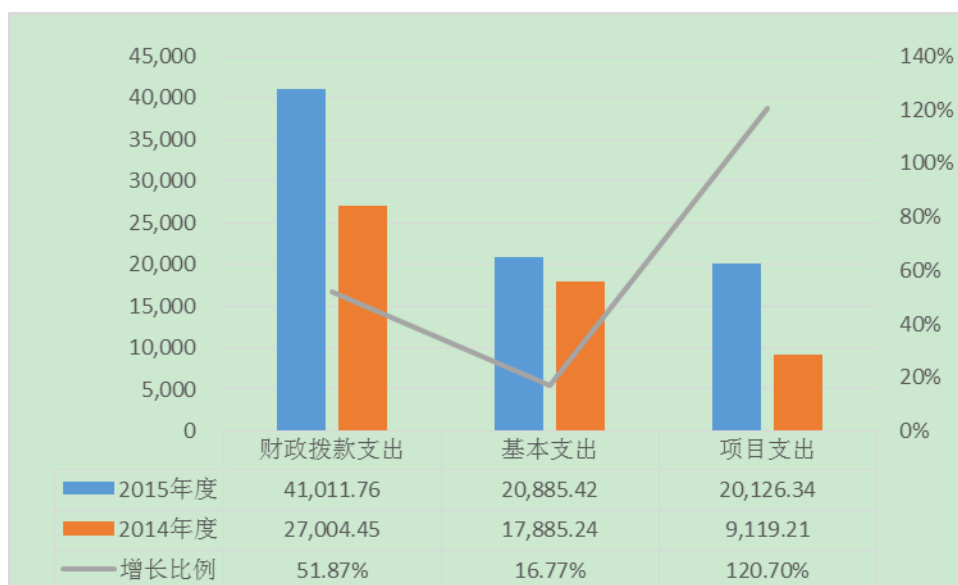


图 5. 吉林省农业科学院 2014 年度 2015 年度财政拨款支出对比图

(二) 财政拨款支出决算结构情况

吉林省农业科学院 2015 年财政拨款支出 41,011.76 万元，主要用于以下方面：一般公共服务支出 164 万元，占 0.40%；教育支出 7,668.97 万元，占 18.70%；科学技术支出 24,583.96 万元，占 59.94%；社会保障和就业支出 95.33 万元，占 0.23%；医疗卫生与计划生育支出 837.11 万元，占 2.04%；节能环保支出 8.15 万元，占 0.02%；农林水支出 5,662.60 万元，占 13.81%；资源勘探信息等支出 4.28 万元，占 0.01%；住房保障支出 1,810.80 万元，占 4.42%；其他支出 176.13 万元，占 0.43%。具体情况如图 6 所示：

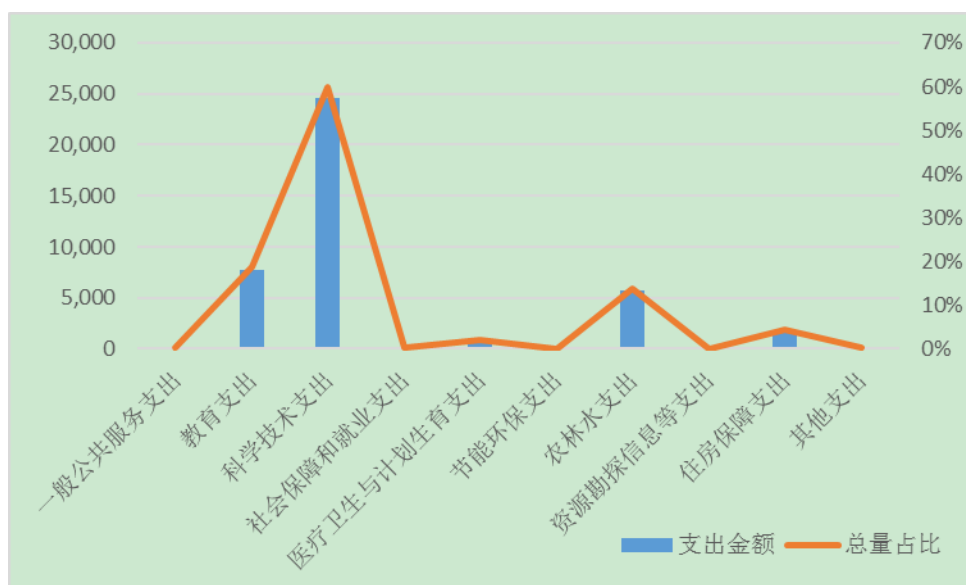


图 6. 吉林省农业科学院 2015 年度财政拨款支出决算结构图

(三) 财政拨款支出决算具体情况

吉林省农业科学院 2015 年财政拨款支出年初预算为 22,139.94 万元，支出决算为 41,011.76 万元，完成年初预算的 185.24%。主要原因：主要原因是：上年结转财政专项拨款 11,131.65 万元，本年追加财政拨款 14,930.74 万元，在本年度支付 41,011.76 万元。其中：

1. 其他人事事务支出年初预算为 0 万元，支出决算为 64.49 万元。主要原因是：上年结转专项拨款 59 万元，本年追加财政专项拨款 66.52 万元，共在本年度支付 64.49 万元。

2. 质量技术监督行政执法及业务管理年初预算为 0 万元，支出决算为 29.92 万元。主要原因是：上年结转专项拨款 31.46 万元，在本年度支付 29.92 万元。

3. 标准化管理年初预算为 0 万元，支出决算为 70.04 万元。主要原因是：本年追加财政专项拨款 96 万元，在本年

度支付 70.04 万元。

4. 中专教育年初预算为 0.00 万元，支出决算为 59.84 万元。主要原因是：上年结转财政专项拨款 21.76 万元，本年追加财政专项拨款 38.08 万元，在本年度支付 59.84 万元。

5. 高等职业教育年初预算为 5,160.14 万元，支出决算为 7,609.13 万元，完成年初预算的 147.46%。主要原因是：上年结转财政专项拨款 1,101.5 万元，本年追加财政拨款 1,859.41 万元，在本年度支付 7,609.13 万元。

6. 重点实验室及相关设施年初预算为 0.00 万元，支出决算为 2,522.44 万元。主要原因是：上年结转财政专项拨款 2,174.66 万元，本年追加财政专项拨款 1,118 万元，在本年度支付 2,522.44 万元。

7. 机构运行年初预算为 11,570.85 万元，支出决算为 13,458.59 万元，完成年初预算的 116.31%。主要原因是：本年度追加财政基本支出拨款 1,887.74 万元。

8. 社会公益研究年初预算为 417.00 万元，支出决算为 2,037.92 万元，完成年初预算的 488.71%。主要原因是：上年结转财政专项拨款 621.95 万元，本年追加财政拨款 1,895.5 万元，在本年度支付 2,037.92 万元。

9. 其他应用研究支出年初预算为 0 万元，支出决算为 227.88 万元。主要原因是：上年结转财政专项拨款 279.06 万元，在本年度支付 227.88 万元。

10. 应用技术与开发年初预算为 400 万元，支出决算为 556.55 万元，完成年初预算的 139.14%。主要原因是：上年结转专项拨款 370.44 万元，本年追加财政拨款 113.47 万元，在本年度支付 556.55 万元。

11. 产业技术与开发年初预算为 0 万元，支出决算为 67.63 万元。主要原因是：上年结转财政专项拨款 66.89 万元，本年追加财政拨款 20 万元，在本年度支付 67.63 万元。

12. 科技成果转化与扩散年初预算为 0 万元，支出决算为 213.92 万元。主要原因是：上年结转财政专项拨款 101.59 万元，本年追加财政拨款 173.15 万元，在本年度支付 213.92 万元。

13. 科技条件专项年初预算为 285 万元，支出决算为 241.37 万元，完成年初预算的 84.69%。主要原因是：上年结转财政专项拨款 68.34 万元，本年追加财政拨款 480 万元，在本年度支付 241.37 万元。

14. 其他科技条件与服务支出年初预算为 2,583 万元，支出决算为 3,241.04 万元，完成年初预算的 125.48%。主要原因是：上年结转财政专项拨款 1,690.14 万元，本年追加财政拨款 108.12 万元，在本年度支付 3,241.04 万元。

15. 科技重大专项年初预算为 0 万元，支出决算为 1,107.62 万元。主要原因是：上年结转财政专项拨款 956.46

万元，本年追加财政拨款 1,174.47 万元，在本年度支付 1,107.62 万元。

16. 其他科学技术支出年初预算为 0 万元，支出决算为 908.99 万元。主要原因是：上年结转财政专项拨款 232.25 万元，本年追加财政拨款 1704.75 万元，在本年度支付 908.99 万元。

17. 死亡抚恤年初预算为 0 万元，支出决算为 95.33 万元。主要原因是：上年结转财政专项拨款 29.83 万元，本年追加财政拨款 65.5 万元，在本年度支付 95.33 万元。

18. 事业单位医疗年初预算为 837.11 万元，支出决算为 837.11 万元，完成年初预算的 100.00%。

19. 其他污染防治支出年初预算为 0 万元，支出决算为 8.15 万元。主要原因是：上年结转财政专项拨款 8.13 万元，本年追加财政拨款 0.2 万元，在本年度支付 8.15 万元。

20. 科技转化与推广服务年初预算为 0 万元，支出决算为 3,435.88 万元。主要原因是：上年结转财政专项拨款 1,498.54 万元，本年追加财政拨款 2,215.29 万元，在本年度支付 3,435.88 万元。

21. 农产品质量安全年初预算为 0 万元，支出决算为 1,111.75 万元。主要原因是：上年结转财政专项拨款 962.77 万元，本年追加财政拨款 262 万元，在本年度支付 1,111.75 万元。

22. 统计监测与信息服务年初预算为 0 万元，支出决算为 0.68 万元。主要原因是：上年结转财政专项拨款 0.68 万元，在本年度支付 0.68 万元。

23. 其他农业支出年初预算为 0 万元，支出决算为 1,114.30 万元。主要原因是：上年结转财政专项拨款 786.20 万元，本年追加财政拨款 578.19 万元，在本年度支付 1,114.3 万元。

24. 中小企业发展专项年初预算为 0 万元，支出决算为 4.28 万元。主要原因是：上年结转财政专项拨款 0.48 万元，本年追加财政拨款 3.8 万元，在本年度支付 4.28 万元。

25. 住房公积金年初预算为 806.84 万元，支出决算为 806.84 万元，完成年初预算的 100.00%。

26. 购房补贴年初预算为 0 万元，支出决算为 1,003.96 万元。主要原因是：本年追加财政拨款 1,003.96 万元，在本年度支付 1,003.96 万元。

27. 其他支出年初预算为 80.00 万元，支出决算为 176.13 万元，完成年初预算的 220.16%。主要原因是：上年结转财政专项拨款 99.34 万元，本年追加财政拨款 61.59 万元，在本年度支付 176.13 万元。

六、关于吉林省农业科学院 2015 年度一般公共预算财政拨款基本支出决算情况说明

吉林省农业科学院 2015 年财政拨款基本支出 20,885.42

万元，其中：

人员经费 19,011.97 万元，主要包括：基本工资、津贴补贴、奖金、社会保障缴费、绩效工资、离休费、退休费、退职（役）费、抚恤金、助学费、生活补助、医疗费、奖励金、住房公积金、购房补贴、其他对个人和家庭的补助支出。

公用经费 1,873.45 万元，主要包括：办公费、印刷费、咨询费、手续费、水费、电费、邮电费、取暖费、物业管理费、差旅费、维修（护）费、租赁费、会议费、培训费、公务接待费、专用材料费、专用燃料费、劳务费、委托业务费、工会经费、福利费、公务用车运行维护费、其他交通费用、税金及附加费用、办公设备购置、专用设备购置、其他资本性支出。

七、关于吉林省农业科学院 2015 年度一般公共预算财政拨款“三公”经费支出决算情况说明

（一）“三公”经费财政拨款支出决算总体情况说明

吉林省农业科学院 2015 年“三公”经费财政拨款支出预算为 175.52 万元，支出决算为 90.31 万元，完成预算的 51.45%。其中：因公出国（境）费支出决算为 0 万元；公务用车购置及运行费支出决算为 88.31 万元，完成预算的 59.47%；公务接待费支出决算为 2 万元，完成预算的 7.40%。2015 年“三公”经费支出决算数小于预算数的主要原因是：
1、吉林工程职业学院严控公务用车支出，老旧公务车辆用

做教学用车；2、吉林省农科院本级公务接待减少。

2015年“三公”经费财政拨款支出决算数比2014年减少49.46万元，降低35.39%。其中：因公出国（境）费支出两年均为“0”；公务用车购置及运行费支出减少27.31万元，降低23.62%；公务接待费支出减少22.15万元，降低91.72%。主要原因是：1、吉林工程职业学院严格控制公务用车支出，老旧公务车辆用做教学用车。2、吉林省农科院本级公务接待减少。

（二）“三公”经费财政拨款支出决算具体情况说明

2015年“三公”经费财政拨款支出决算中，因公出国（境）费支出决算为0万元；公务用车购置及运行费支出决算为88.31万元，占97.79%；公务接待费支出决算为2万元，占2.21%。具体情况如图7所示：

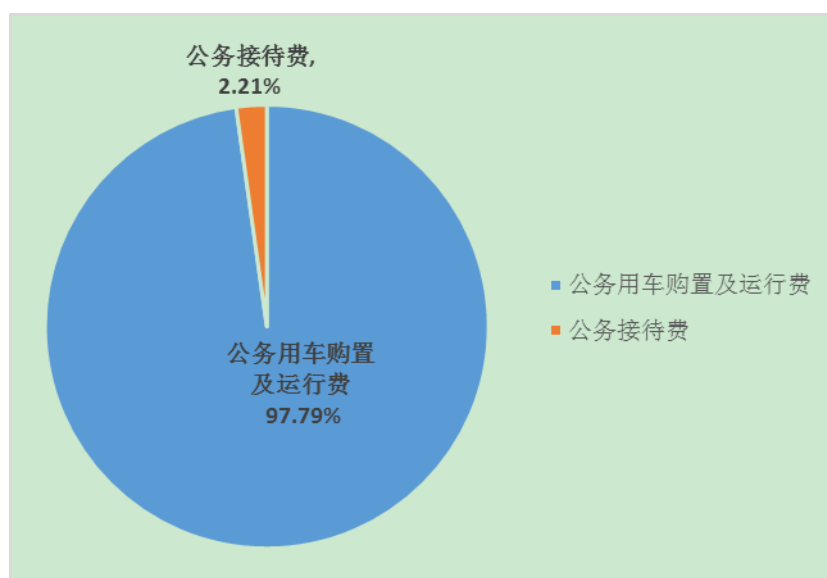


图7. 吉林省农业科学院“三公”经费支出占比图

1. 因公出国（境）费支出为0万元。全年安排因公出国

(境) 团组 0 个, 累计 0 人次。

2. 公务用车购置及运行费支出 88.31 万元。其中公务用车购置 0 万元; 公务用车运行支出为 88.31 万元, 主要用于公务用车的运行及维护支出。2015 年, 开支财政拨款的公务用车保有量为 44 辆。

3. 公务接待费支出 2 万元, 主要用于公务接待支出。全年国内公务接待 19 批次, 202 人次, 比上年减少 57 批次, 减少 216 人次。

2015 年“三公”经费支出决算数小于预算数的主要原因: 1、吉林工程职业学院严格控制公务用车支出, 老旧公务车辆用做教学用车。2、吉林省农科院本级公务接待减少。

八、关于吉林省农业科学院 2015 年度其他重要事项的情况说明

(一) 机关运行经费支出情况

2015 年吉林省农业科学院的机关运行经费财政拨款支出 0 万元, 与 2014 年一致。

(二) 政府采购支出情况

2015 年吉林省农业科学院政府采购支出总额 9,016.93 万元(口径与本部门 2015 年各单位政府采购实际支出汇总数一致), 其中: 政府采购货物支出 4,367.65 万元、政府采购工程支出 4,571.45 万元、政府采购服务支出 77.83 万元。授予中小企业合同金额 5,771.45 万元, 占政府采购支出总

额的 64.01%，其中：授予小微企业合同金额 3,245.48 万元，占政府采购支出总额的 35.99%。

（三）国有资产占用情况

截至 2015 年 12 月 31 日，吉林省农业科学院各单位共有车辆 69 辆，其中：一般公务用车 45 辆、特种专业技术用车 17 辆、其他用车 7 辆，其他用车主要是：汽车挂车、载货汽车等。单价 200 万元以上大型设备 5 台（套）。

第四部分 名词解释

一、**财政拨款收入**：指财政当年拨付的资金。

二、**事业收入**：指纳入吉林省农业科学院部门预算的事业单位开展专业业务活动及其辅助活动取得的收入；包括吉林工程职业学院收到的财政专户实际核拨的教育收费等资金。

三、**其他收入**：指除上述收入以外的各项收入。

四、**基本支出**：指为保障机构正常运转、完成日常工作任务而发生的人员支出和公用支出等各项支出。

五、**项目支出**：指在基本支出之外为完成特定行政工作任务和事业发展目标所发生的各项支出。

六、**用事业基金弥补收支差额**：指事业单位在用当年的财政拨款收入、财政拨款结转和结余资金、事业收入和其他收入不足以安排当年支出的情况下，使用以前年度积累的事业基金（事业单位当年收支相抵后分配用于弥补以后年度收支差额的基金）弥补本年度收支缺口的资金。

七、**年初结转和结余**：指以前年度尚未完成、结转到本年仍按原规定用途继续使用的资金，或项目已完成等产生的结余资金。

八、**结余分配**：指事业单位按照事业单位会计制度规定，从非财政补助结余中分配的事业基金和职工福利基金等。

九、年末结转和结余：指事业单位按有关规定结转到下一年或以后年度继续使用的资金，或项目已完成等产生的结余资金。

十、“三公”经费财政拨款支出：指通过财政拨款资金安排的因公出国（境）费、公务用车购置及运行费和公务接待费支出。其中，因公出国（境）费指单位工作人员公务出国（境）的往返机票费、国际旅费、国外城市间交通费、住宿费、伙食费、培训费、公杂费等支出；公务用车购置及运行费指单位购置公务用车支出及公务用车使用过程中所发生的租用费、燃料费、维修费、过桥过路费、保险费、安全奖励费等支出；公务接待费指单位按规定开支的各类公务接待（含外宾接待）支出。

十一、机关运行经费：为保障行政单位（含参照公务员法管理的事业单位）运行用于购买货物和服务的各项资金，包括办公及印刷费、邮电费、差旅费、会议费、福利费、日常维修费、专用材料及一般设备购置费、办公用房水电费、办公用房取暖费、办公用房物业管理费、公务用车运行维护费以及其他费用。

十二、其他人事事务支出：反应事业单位除一般项目以外其他人事事务方面的支出。

十三、质量技术监督行政执法及业务管理：反应质量技术监督部门依据法律、法规开展行政执法事务以及质量管

理、质量监督、计量管理、标准化、特种设备安全监察、纤维检验等业务管理事务的支出。

十四、标准化管理：反映标准化管理方面的支出。

十五、中专教育：反映各部门举办的各类中等专业学校的支出。

十七、高等职业教育：反映经国家批准审理的高等职业大学、专科职业教育等方面的支出。

十八、重点实验室及相关设施：反映国家（重点）实验室、部门开放实验室及野外台站的支出。

十九、机构运行：反映应用研究机构的基本支出。

二十、社会公益研究：反映从事卫生、劳动保护、计划生育、环境科学、农业等社会公益专项科研方面的支出。

二十一、其他应用研究支出：反映除上述项目以外其他用于应用研究方面的支出。

二十二、应用技术与开发：反映从事技术开发研究和近期可望取得实用兼职的专项技术开发研究的支出。

二十三、产业技术与开发：反映国家推进产业发展中重大、共性、关键性技术与开发，加速产业技术进步和结构调整等方面的支出。

二十四、科技成果转化与扩散：反映促进科技成果转化成为现实生产力的应用、推广和引导性支出，以及基本建设支出中用于支持企业科技自主创新的支出。

二十五、科技条件专项：反映国家用于完善科技条件的支出，包括科技文献信息、网络环境支撑等科技条件专项支出。

二十六、其他科技条件与服务支出：反映除上述项目以外其他用于科技条件与服务方面的支出。

二十七、科技重大专项：反映用于科技重大专项的经费支出。

二十八、其他科学技术支出：反映其他科学技术支出中除以上各项外用于科技方面的支出。

二十九、死亡抚恤：反映按规定用于烈士和牺牲、病故人员家属的一次性和定期抚恤金及丧葬补助费。

三十、事业单位医疗：反映财政部门集中安排的事业单位基本医疗保险缴费经费，未参加医疗保险的事业单位的公费医疗经费，按国家规定享受退休人员待遇人员的医疗经费。

三十一、其他污染防治支出：反映除上述项目以外其他用于污染防治方面的支出。

三十二、科技转化与推广服务：反映用于农业科技成果转化，农业新品种、新机具、新技术引进、试验、示范、推广及服务等方面支出。

三十三、农产品质量安全：反映用于农业质量标准制定、实施和监督，投入品监管、残留监控，农产品质量认证、普

查、标准化生产示范等方面的支出。

三十四、统计监测与信息服务：反映用于农业同统计调查与信息收集、整理、分析、发布，以及男婴自燃志愿调查和农业区划等方面的支出。

三十五、其他农业支出：反映除上述项目以外其他用于农业方面的支出。

三十六、中小企业发展专项：反映用于支持中小企业专业化发展、与大企业协作配套等方面的支出。

三十七、住房公积金：反映行政事业单位按人力资源和社会保障部、财政部规定的基本工资和津贴补贴预计规定比例为职工缴纳的住房公积金。

三十八、购房补贴：反映按房改政策规定行政事业单位向符合条件职工（含离退休人员）、军队（含武警）向转役复员离退休人员发放的用于购买住房的补贴。

三十九、其他支出：反映上述项目以外其他不能划分到具体功能科目中的支出项目。